



Chapelle Saint-Loup
6 rue du Prieuré
33450 Saint-Loubès

Exposition présentée
du 29 mars au 17 avril 2014

Samedi 29 mars et
5 avril dimanche 30
mars et 6 avril
de 14h à 18h

1ère semaine
Du mardi au
vendredi de 10h à
12h et de 14h à 18h

2ème et 3ème semaine
mardi, mercredi et jeudi
de 14 à 18h

Nocturne
mardi et jeudi
jusqu'à 21h

Mairie de Saint-Loubès : 05 56 68 67 06
Atelier du Prieuré : 05 56 78 95 88

Les artistes de cette exposition

Philippe Poupet dit qu'il est sculpteur de manière classique, il utilise le modelage, le moulage et l'assemblage. Si en effet les procédés sont classiques, c'est plutôt dans ses choix d'objets et dans les détournements qu'il produit que nous sommes surpris. Ses sculptures sont composées de trouvailles formelles issues d'expérimentations, d'accidents mesurés ou fortuits que l'artiste dévoile.

*...«La modélisation de ces formes issues de la technique de l'empreinte, n'a pas chez lui pour unique but de figurer ou de proposer un objet à voir de façon péremptoire. C'est l'ensemble du processus qu'il considère, accordant toute son importance à l'expérimentation qui agrège et engendre la forme, qui repousse les limites tant physiques que conceptuelles et d'où surgissent souvent la trouvaille, l'accident, tant plastiques que poétiques.»**

Philippe Poupet vit et travaille à Toulouse et dans le Tarn.

Il a participé à de nombreuses expositions personnelles et collectives.

Il a bénéficié d'une bourse d'aide à la création en 1993 et en 1999 et a résidé au Mexique en 2001 puis en Colombie en 2010 et 2012 soutenu par l'AFAA.

Philippe Poupet est initiateur de plusieurs oeuvres collectives.

Son travail est présent dans les collections publiques des FRAC Île-de-France, Limousin et Midi-Pyrénées

*Isabelle Delamont, in catalogue « Effet rétro, la liberté ou les boules ? »

Sultra & Barthélémy travaillent ensemble depuis 1990. l'essentiel de leurs travaux sont des opérations de dilatation et d'étirements en tous sens de l'image photographique. Il y a chez eux, l'idée de vouloir constituer une sorte de boîte à outils utilisable sur l'image : création de petits programmes, de micro-mécaniques autonomes qui viendraient libérer ce reflux d'énergie vers l'intérieur qu'impose la photographie. Utilisant des technologies multiples, ils frôlent aussi bien les questions propres à l'architecture qu'à celles du design et fascinés par le mouvement qui favorise les multiples états probables plutôt qu'une image de l'instant décisif. Leurs images s'animent, c'est à dire prennent de l'indépendance, produisent des oeuvres où ils articulent des champs de pensée et de recherche qui touchent à la fois à l'histoire, à la philosophie, à la physique, aux mathématiques, à la sociologie... Leur écriture cherche à construire une communauté du langage numérique, qui se nourrit de toutes ces interactions. Chacune de leur recherche évolue et se transforme avec l'avancée de la recherche. Ils produisent des hybridations dont les versions se modifient comme se succèdent les versions des logiciels informatiques. L'oeuvre est toujours en transformation dans cette nouvelle iconographie qu'ils nous font découvrir.

Sultra & barthélémy vivent et travaille à Paris et à Toulouse. Ils ont participé à de nombreuses expositions personnelles et collectives. Ils ont bénéficié de nombreuses bourses dont rescemment : du CNC (DICREAM) pour «Le film muet de la parole», et pour «ZIP» et SCAN Rhône-Alpes pour «ET» et «RETIN».

Leur travail est présent dans les collections publiques du FRAC Midi-Pyrénées, du Metropolitan Museum, New-York, du Musée d'Art Moderne de la Ville de Paris et du Ministère des Transports.



Chapelle Saint-Loup
6 rue du Prieuré
33450 Saint-Loubès

Exposition présentée
du 29 mars au 17 avril 2014

Samedi 29 mars et
5 avril dimanche 30
mars et 6 avril
de 14h à 18h

1ère semaine
Du mardi au
vendredi de 10h à
12h et de 14h à 18h

2ème et 3ème semaine
mardi, mercredi et jeudi
de 14 à 18h

Nocturne
mardi et jeudi
jusqu'à 21h

Mairie de Saint-Loubès : 05 56 68 67 06
Atelier du Prieuré : 05 56 78 95 88

Philippe Poupet

Moulage



SANS TITRE, 2012, balsette, béton, 80 X 50 X 35 cm.



SANS TITRE, 2012, balise de virage, béton,
160 X 300 X 300 cm.



SANS TITRE, plâtre, parapluie

La technique du moulage, connue depuis la haute Antiquité, est celle qui est associée à la production de formes, la copie, la diffusion. Cependant l'empreinte révèle aussi une dimension heuristique et philosophique à celui qui la considère. Pendant le travail, un ensemble de gestes positionne corps et pensée. En ce sens ce n'est pas seulement la réalisation de formes qui m'intéresse, mais la capacité d'un dispositif de travail à générer des intentions divergentes. Ce monde en creux, ces formes intermédiaires que propose l'empreinte, avant qu'elle ne soit à nouveau refermée par l'opération de moulage, sont le matériau originnaire de mon travail.

C'est ainsi que peuvent surgir des sculptures en béton blanc et noir, colorées par des plastiques épluchés qui jalonnent habituellement les routes. Des balisettes routières ont servi de moule pour couler le béton qui, par un démoulage inachevé, devient une excroissance de la sculpture. L'action de démouler, instant décisif, conduit normalement à la reproduction du « même ». En montrant et en détournant ce principe, l'artiste révèle des figures pliées, tordues, qui poussent dans l'espace telle une flore endémique.

Ailleurs le plâtre est jeté en pluie dans un parapluie ouvert. Le démoulage consiste à retourner la toile du parapluie, comme un coup de vent. L'empreinte est la rémanence de la forme du parapluie avant le coup de vent. La sculpture va plus vite.



Chapelle Saint-Loup
6 rue du Prieuré
33450 Saint-Loubès

Exposition présentée
du 29 mars au 17 avril 2014

Samedi 29 mars et
5 avril dimanche 30
mars et 6 avril
de 14h à 18h

1ère semaine
Du mardi au
vendredi de 10h à
12h et de 14h à 18h

2ème et 3ème semaine
mardi, mercredi et jeudi
de 14 à 18h

Nocturne
mardi et jeudi
jusqu'à 21h

Mairie de Saint-Loubès : 05 56 68 67 06
Atelier du Prieuré : 05 56 78 95 88

Remodelage



SANS TITRE , 2013, alluminium



ALGO-PLOT, 2009, Bois, colle, 130 X 421 X 193 cm.



Sans titre, 2008,
mètre pliant, colle, 68 x 28 x 16 cm.

Si l'objet et la technique déterminent notre rapport au monde, il importe pour cet artiste d'abandonner tout souci illusoire de maîtrise, postulant par là que rien n'est joué d'avance et que tout reste à inventer. Les dépaysements qu'il suscite au travers de ses formes libèrent l'imaginaire. ALGO-PLOT est une sculpture dont la forme s'appuie sur différentes études de réorganisation d'une planche ordinaire préalablement découpée en différents segments. Il en résulte une composition apparemment anarchique dont une extrémité se glisse à nouveau dans une palanquée bien ordonnée, telle que chez le fournisseur de matériaux.

La série des outils TRAVAUX D'HIVER, est une digression sur les gestes - couper, permuter, combiner, tailler...- et pousse à l'absurde la fonction des objets en les prenant en otage de la démonstration, jusqu'à les rendre non fonctionnels ou tout simplement saugrenus. Chaque outil est assujéti à une réorganisation de sa forme, selon des permutations choisies, des combinaisons repérées. Il s'agit de le remodeler, de l'agiter de l'intérieur, de changer son état.



Chapelle Saint-Loup
6 rue du Prieuré
33450 Saint-Loubès

Exposition présentée
du 29 mars au 17 avril 2014

Samedi 29 mars et
5 avril dimanche 30
mars et 6 avril
de 14h à 18h

1ère semaine
Du mardi au
vendredi de 10h à
12h et de 14h à 18h

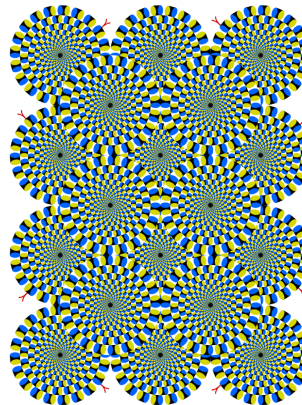
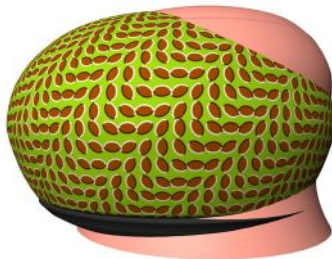
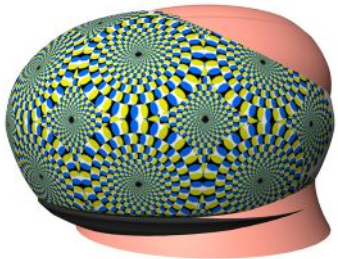
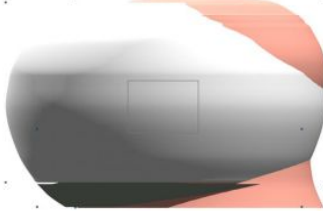
2ème et 3ème semaine
mardi, mercredi et jeudi
de 14 à 18h

Nocturne
mardi et jeudi
jusqu'à 21h

Mairie de Saint-Loubès : 05 56 68 67 06
Atelier du Prieuré : 05 56 78 95 88

Sultra&Barthélémy

Les rétheurs



Différentes étapes de la construction numérique des RÉTHEURS

Sultra&Barthélémy produisent des oeuvres qui sont autant d'opérations de dilatations et d'étirement en tous sens de l'image photographique. Il n'y a pour eux aucune barrière entre l'art, les sciences et les techniques.

C'est ainsi que dans ces grands tirages numériques intitulés LES RÉTHEURS, un volume est induit par l'ombre et la lumière qui modèle la forme. Une simple forme tournée, issue d'un «moule» numérique de heaume, transcrit en image 3D, comme le geste du potier qui d'une masse de terre modèle un objet en creux et en bosse.

Ces formes libèrent des surfaces indépendantes que l'on peut rendre «sensibles» : c'est une manière de dire que ces surfaces peuvent ne pas rester muettes.

Les Rhéteurs (du grec Rhêtôr, «Orateur») dialoguent par deux. Leurs visages sans visage donnent à voir des motifs géométriques qui, à un moment, vont se mettre en mouvement, selon des distances variables pour chacun des visiteurs. Ces dessins colorés, appelés «Stressless» et téléchargés sur Internet, sont sensés apaiser le regardeur. Ils viennent coiffer quatre têtes sans corps et leurs effets optiques avalent le regard, selon le principe de la fascination.

Le verbe voir nous impose intellectuellement comme une direction. Nous dirigeons notre organe vers l'objet, l'environnement, la «chose» à voir. Ils sont «Rhéteurs» parce qu'ils proposent une autre expérience du voir, un voir qui se portera sur la figure. Emetteurs d'images ils le sont, comme nous le serions tous de toutes les images qui sont engrangées dans notre mémoire si elle pouvait être mise au jour.

Ces petites fascinations optiques opèrent comme un flux télévisuel... «C'est typiquement la télé, une sorte de lavage de cerveau», dit Maria Barthélémy.



Chapelle Saint-Loup
6 rue du Prieuré
33450 Saint-Loubès

Exposition présentée
du 29 mars au 17 avril 2014

Samedi 29 mars et
5 avril dimanche 30
mars et 6 avril
de 14h à 18h

1ère semaine
Du mardi au
vendredi de 10h à
12h et de 14h à 18h

2ème et 3ème semaine
mardi, mercredi et jeudi
de 14 à 18h

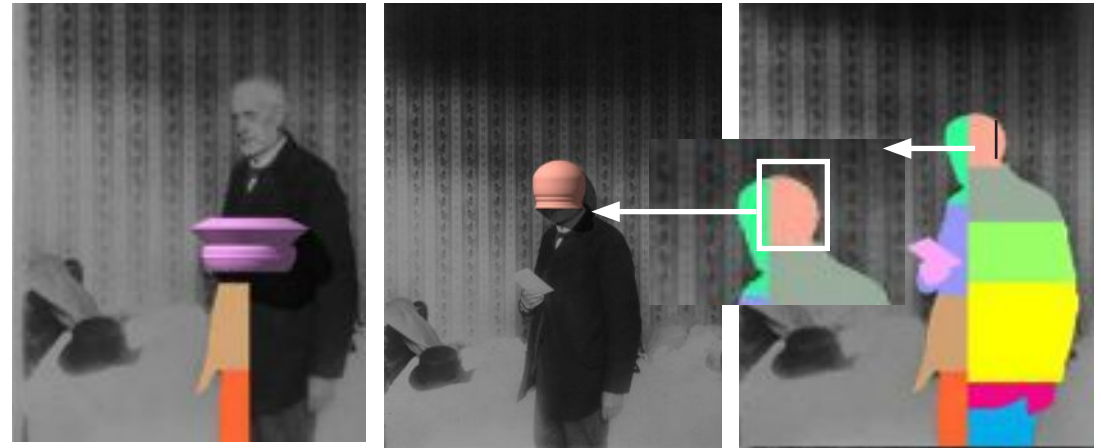
Nocturne
mardi et jeudi
jusqu'à 21h

Mairie de Saint-Loubès : 05 56 68 67 06
Atelier du Prieuré : 05 56 78 95 88

Freud organic

Depuis le presque début de notre travail commun, nous fabriquons une sorte de boîte à outils utilisable sur l'image. Il ne s'agit pas simplement de penser cette image photographique, il faut agir sur elle, en créant des programmes, des micro-mécaniques autonomes qui viennent la perturber, la dilater, l'étirer en tout sens.

-Utiliser la technique 3D : et nous frôlons les questions relatives aux design et à l'architecture.
-Réintroduire une sorte de «mouvement» en favorisant par exemple de multiples états probables plutôt qu'une image de l'instant décisif et nos images s'animent .



Avec FREUD ORGANIC, Sultra & Barthélémy fabriquent à partir d'une photographie argentique un semblant de souvenir collectif. La photographie d'origine étant une photographie familiale, les artistes, par écho des différents éléments qui la compose : l'homme barbu, sa posture, le papier peint, le lit lu comme le divan, le livre mémorisé juste comme un objet tenu, évoquent les photographies du psychanalyste Sigmund Freud. Il est question là d'association d'idée.

Cette image devient le support d'une exploration organique du corps de Freud. Le volume est intégré à l'image plane. C'est ainsi par exemple qu'en dessinant le pourtour du crâne de Freud, S&B opèrent chirurgicalement un démontage organique par couche, de l'extérieur vers l'intérieur. En 3D, construire un volume consiste en une approche qui combine un temps et une rotation autour de l'objet. Les artistes décortiquent les différentes couches, les exposent dans une coupe qui génère cette topographie particulière d'un cerveau avec des volumes cachés, des enveloppes amplifiées.

Dans la série Freud Organique, il s'agit de fabriquer un nouvel agencement machinique dont le point de départ, sont les traces laissées sur la surface photographique (un axe pour la rotation, des lignes, des formes pour clôturer ces lignes : en d'autres termes un dessin). L'image est prise en sandwich par les différents volumes qui poussent sur elles comme sur un terreau. Il est alors possible de l'ouvrir, l'éplucher comme un fruit, le voir dans sa globalité, multiplier les apparences, dissimuler la complexité, souligner certaines fantaisies.



FREUD ORGANIC : tirage chromogène sur alu dibon 120 cm x 160 cm.



Chapelle Saint-Loup
6 rue du Prieuré
33450 Saint-Loubès

Exposition présentée
du 29 mars au 17 avril 2014

Samedi 29 mars et
5 avril dimanche 30
mars et 6 avril
de 14h à 18h

1ère semaine
Du mardi au
vendredi de 10h à
12h et de 14h à 18h

2ème et 3ème semaine
mardi, mercredi et jeudi
de 14 à 18h

Nocturne
mardi et jeudi
jusqu'à 21h

Mairie de Saint-Loubès : 05 56 68 67 06
Atelier du Prieuré : 05 56 78 95 88

Des pistes d'atelier de pratiques artistiques

Moulage, démoulage, remodelage et assemblage ...



Sans titre, 2008, coupe-branche, colle, 32 x 63 x 25 cm.

Philippe Poupet dit dans une interview:

[L'intervention que je fais sur le matériau, c'est essentiellement de l'entamer. Quand on prend un pain d'argile, on commence à mettre l'emprunte de ses doigts, on se saisit d'une partie, on l'entame, on l'écrase, on la plie... Une façon d'entamer le matériaux comme on marche sur la neige, en y laissant ses pas... Il y a dans le processus de création des intentions qui se figent dans la matière, un peu comme le regard se fixe, au bord d'une route, sur une balise laissée là ou un chemin creux...]

[J'ai un rapport éminemment physique aux choses. J'ai besoin de faire des choses sur lesquels je me cogne, parce que... je me cogne sur les choses... Et j'ai besoin du passage par le corps pour faire ces choses... « Seul le corps ne ment jamais » disait Artaud...]

Le goûter d'anniversaire.

Des expériences heuristiques* !

Constat :

- Les petits gâteaux secs peuvent garder l'empreinte des dents qui ont croqué dedans. Ils peuvent se casser, se couper...
- De même pour les bonbons.
- Les assiettes en carton se plient dès qu'elles sont trop chargées de victuailles, ou bien elle ramollissent quand l'aliment est chaud.
- Le gobelet en plastique est un contenant souple. Dès que l'on exerce une pression dessus, il prend des plis et peut même facilement se casser.
- Les pailles en plastique, se plient aussi et se coupent.
- la nappe, se froisse, se plie, se déchire



Avec tous ces éléments (et d'autres), les accidents volontaires ou involontaires inhérents aux manipulations de ces objets et les procédés qu'utilise l'artiste Philippe Poupet: moulage, démoulage, découpage, modelage, assemblage, collage... Créez une composition collective qui évoquerait un goûter d'anniversaire.

* *Art de trouver, de découvrir*

N. B. : Le plâtre n'est pas dangereux à manipuler par des enfants. Les proportions sont de 1 Kg de plâtre pour 1 L d'eau. Vous pouvez utiliser du plâtre à mouler. Je vous conseille de faire des petites quantités en plusieurs fois pour éviter les gâchis. Vous pouvez aussi teinter le plâtre en y ajoutant des pigments.



Chapelle Saint-Loup
6 rue du Prieuré
33450 Saint-Loubès

Exposition présentée
du 29 mars au 17 avril 2014

Samedi 29 mars et
5 avril dimanche 30
mars et 6 avril
de 14h à 18h

1ère semaine
Du mardi au
vendredi de 10h à
12h et de 14h à 18h

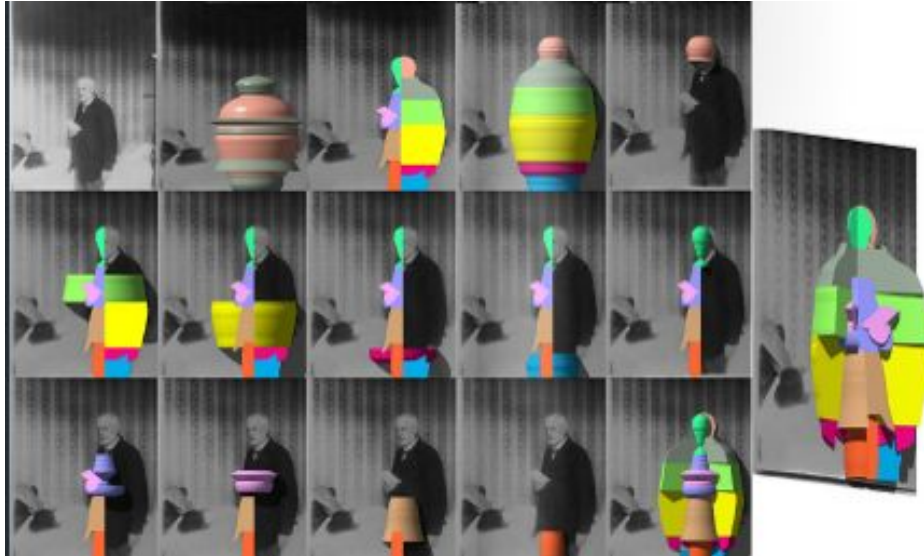
2ème et 3ème semaine
mardi, mercredi et jeudi
de 14 à 18h

Nocturne
mardi et jeudi
jusqu'à 21h

Mairie de Saint-Loubès : 05 56 68 67 06
Atelier du Prieuré : 05 56 78 95 88

Des pistes d'atelier de pratiques artistiques

Construire un dessin selon des règles du jeu



FREUD ORGANIC

Sultra & Barthélémy fabriquent des images numériques à partir de règles qu'ils composent. Souvent ils partent de photographies, objets en deux dimensions, la hauteur et la longueur et développent un autre objet qui représente un volume. Le dessinateur fait le contraire, il part d'objets en volume et les traduit en deux dimensions.

Si toi aussi tu essayais de faire un dessin, une peinture, un bas relief à partir d'une règle de jeu. Voici deux propositions mais vous pouvez essayer en classe, d'en inventer d'autres !

1er jeu de dessin et de peinture : Valeur/couleur

- À partir d'une image de presse en noir et blanc. Chaque zone est composée de différentes valeurs de gris allant du blanc au noir.
 - Choisis 4 couleurs, très différentes.
- Décide qu'une couleur sera appliquée sur le blanc, une autre sur le noir, une autre encore sur le gris clair et enfin la dernière sur le gris foncé. C'est toi aussi qui décides quand une valeur de gris bascule vers ce qu'on appelle le gris clair puis ce qu'on appelle le gris foncé.



2ème jeu de dessin, bas relief : Chemin d'affection

- À partir de la photo de classe photocopiée.
 - Avec de la pâte à modeler de différentes couleurs, Dessine en épaisseur avec la pâte à modeler, les chemins colorés qui relient les groupes d'amis, même s'il ne sont pas à côté dans l'image. Change de couleur de pâte à modeler pour chaque petit groupe. Créer ainsi une nouvelle image plus personnelle de ce qui relie les «personnages» entre eux.
- Ainsi chaque enfant d'une même classe produira un bas relief différent. On peut coller la pâte à modeler sur l'image de départ pour garder ce bas relief.